



REPORTE DE SUSTENTABILIDAD 2023

 **INDUSTRIAS GUIDI**



INDICE DE CONTENIDOS

Mensaje de Presidencia	3
Sobre el Reporte	4

01. NUESTRA EMPRESA 5

1.1	Somos Industrias Guidi	7
1.2	Visión y Filosofía	8
1.3	Valores Corporativos	8
1.4	Desempeño Económico	9
1.5	Grupos de Interés	10
1.6	Compromiso con Organizaciones Externas	11
1.7	Sistema de Gestión de Calidad	12
1.8	Estrategia de Sustentabilidad	13
1.9	El Compromiso con la Agenda 2030	14

02. ASPECTOS AMBIENTALES 15

2.1	Gestión Ambiental	17
2.2	Economía Circular	18
2.3	Gestión de Residuos	19
2.4	Gestión de Emisiones	20
2.5	Recursos Hídricos y Efluentes	21
2.6	Sistema de Gestión Integrado Medio Ambiente + Seguridad y Salud Ocupacional	21

03. ASPECTOS SOCIALES 22

3.1	Nuestros Colaboradores	24
3.2	Derechos Humanos	25
3.3	Compensaciones	26
3.4	Beneficios	26
3.5	Potenciamos la Diversidad	27
3.6	El Valor de Nuestros Proveedores	28
3.7	Vínculos Fuertes con la Comunidad para Seguir Creciendo	28
3.8	Un Espacio Laboral Sano y Seguro	29

04. ASPECTOS DE GOBERNANZA 31

4.1	Gobierno Corporativo	33
4.2	Código de Conducta	34
4.3	Política Anticorrupción	34

Indice de Contenidos GRI	36
--------------------------	----



MENSAJE DE PRESIDENCIA

Contenido GRI 2-22

Hola! En nombre de todo el equipo de Industrias Guidi, es un honor para mí presentar nuestro Primer Informe de Sustentabilidad. Sabemos que es un paso fundamental para seguir mejorando nuestra manera de hacer negocios buscando impactar favorablemente en las comunidades donde operamos.

Queremos agradecer en primer lugar a todos nuestros colaboradores, por su empeño en hacer las cosas de la mejor manera posible siempre, a todos nuestros proveedores que nos ayudan, complementan y por supuesto, a todos nuestros clientes, que con sus ambiciosas metas nos empujan a progresar. Verán a lo largo de este Informe que las llamadas “partes interesadas” o *stakeholders* son mucho más que colaboradores, proveedores y clientes.

Creemos que cuanto más densa y nutrida es esa red de actores y socios estratégicos más profundos y relevantes serán los impactos que podemos tener. Por eso en este Informe encontrarán cómo nos relacionamos con la Unión Obrera Metalúrgica, las Cámaras Empresariales y las Escuelas Secundarias, entre otros.

El Informe muestra datos de los años 2021, 2022 y foco en 2023. Han sido años de crecimiento post pandemia en los cuales acompañamos a nuestro principal cliente Toyota Argentina en su expansión y también hemos logrado clientes nuevos como Ford Argentina.

Este informe es producto de una sólida creencia de la Dirección de Industrias Guidi en la importancia de mostrar de forma transparente y medible cómo evoluciona el negocio, pero es también producto del impulso de Toyota Argentina quien nos propuso hacerlo y nos transfirió el *know-how* necesario para iniciar este recorrido.

El informe se estructura sobre lineamientos de ESG (medio ambiente, social y buen gobierno). Sabemos que, como todo lo que hacemos en IG, será objeto de innovaciones que impulsaremos con el firme convencimiento que la mejora continua es una parte integral de cómo hacemos lo que hacemos.

Es por eso que los invitamos a ponerse en contacto, a darnos *feedback* y ayudarnos a ser mejores.

¡Hasta el año próximo!

Cordialmente,

Carolina Castro
Presidenta



SOBRE EL REPORTE

Alcance y punto de contacto

Contenido GRI 2-2, 2-3

El presente Informe de Sustentabilidad abarca nuestra gestión desde el 01 de Enero de 2023 al 31 de Diciembre 2023, con referencia a los años 2021/2022 y se ha elaborado como un primer boceto en línea con Estándares de Global Reporting Initiative (GRI).

Ante cualquier comentario, consulta o sugerencia, pueden contactarse a: d.fazzari@industriasguidi.com.ar



01.

Nuestra Empresa



+60 años
 DE PRODUCCIÓN NACIONAL



2 PLANTAS
 INDUSTRIALES

IGB > Burzaco IGZ > Zárate



+100



CONJUNTOS DE VEHÍCULOS PRODUCIDOS



+43.000 Ton.
 anuales
 DE ACERO PROCESADAS

618

COLABORADORES



8 ODS
 TRABAJADOS
 AGENDA 2030



4 CLIENTES
 PRINCIPALES

Toyota | Ford | Isringhausen (Mercedes Benz) | General Motors

148 PARTICIPANTES DE
 GRUPOS GEM

Equipos Guidi de Mejora Continua



IGB **2**PPM | IGZ **5**PPM

OBJETIVO DE CALIDAD CUMPLIDO
 Obj. Toyota 8PPM





1.1 | SOMOS INDUSTRIAS GUIDI

Contenido GRI 2-1

Industrias Guidi es una empresa familiar de capitales nacionales, fundada en 1960 por Fernand Guidi. Dedicada a la fabricación de autopartes, nos especializamos en la producción de piezas estampadas y conjuntos soldados para la industria automotriz, incluyendo paragolpes, refuerzos, soportes, pilares y paneles de piso entre otros. Nuestros productos están orientados a las principales terminales automotrices y contamos con clientes destacados como Toyota, Ford, General Motors e Isringhausen (para Mercedes Benz).

Nuestro crecimiento se basa en las capacidades y los conocimientos adquiridos a lo largo de nuestra trayectoria, con un fuerte enfoque en la automatización, la innovación, la mejora de procesos, la calidad y la atención al cliente. Contamos con dos plantas productivas en la provincia de Buenos Aires (Zárate y Burzaco), donde empleamos tecnología de avanzada y un sistema logístico basado en “Kanban” para minimizar inventarios y optimizar nuestra cadena de suministro.

Comprometidos con la mejora continua, buscamos reducir residuos y maximizar el uso de recursos en cada etapa de la producción. En los últimos años hemos implementado un programa de aplicación de Industria 4.0 que nos ha llevado a ir un paso más allá de la automatización por la vía de robots y otras tecnologías.

Además, en Industrias Guidi valoramos la responsabilidad social empresarial y la sostenibilidad. Implementamos programas de reciclaje y trabajamos activamente para reducir el impacto ambiental de nuestros procesos. Con un equipo de más de 600 personas, nuestro capital humano es nuestra base, y nos enorgullece ser pioneros en proyectos de inclusión y diversidad de género en la industria automotriz.

Aplicamos metodologías como 5S, que incluye principios de orden, limpieza y estandarización, lo que refleja nuestro compromiso con la eficiencia y la seguridad en el trabajo.

Reconocemos la importancia de una cultura de mejora continua para afrontar los desafíos de la competencia global. Para ello, establecemos objetivos anuales ambiciosos en seguridad, calidad, costos y productividad, reafirmando nuestro compromiso de crecimiento y excelencia.





1.2 | VISIÓN Y FILOSOFÍA

Contenido GRI 2-23

Nuestra VISIÓN es consolidarnos como empresa líder regional en la industria autopartista, manteniendo un crecimiento sostenible basado en la innovación y la mejora continua de los procesos.

En cuanto a nuestra FILOSOFÍA, en Industrias Guidi nos enfocamos en valores como la responsabilidad social y el respeto por el medio ambiente, promoviendo prácticas sostenibles que integren el crecimiento económico con la preservación ecológica. También fomentamos un entorno de trabajo colaborativo y con un fuerte espíritu de equipo, lo que contribuye a la mejora constante de todas nuestras operaciones.

1.3 | VALORES CORPORATIVOS

Contenido GRI 2-23

INTEGRIDAD

Buscamos **impactar positivamente** en la sociedad, potenciando a las personas y cuidando el medio ambiente.



TRADICIÓN

Continuamos con la visión de nuestro fundador: **desarrollar una industria local competitiva** que contribuya al crecimiento del país.



MEJORA CONTINUA

Las posibilidades de superarnos son ilimitadas, **trabajamos en equipo para potenciar nuestros resultados**. Todo el tiempo, todos los días.



ACCESIBILIDAD

Mantener nuestras relaciones en un marco de familiaridad frente al crecimiento y la profesionalización de la estructura, es el espíritu de toda la empresa.



FLEXIBILIDAD Y AGILIDAD

Contamos con una estructura adecuada a las necesidades de un mercado exigente lo que nos permite brindar **soluciones eficientes y sostenibles**.





1.4 | DESEMPEÑO ECONÓMICO

Aspecto Material: **Inversión y Desarrollo Económico**

Contenido GRI 3-3

Los últimos cuatro años han sido de una especial relevancia en la vida de nuestra empresa. La crisis del COVID marcó un punto de inflexión en cuanto a caída de volúmenes de venta. Nuestro Cliente principal, Toyota Argentina, produjo sólo 92.000 vehículos en 2020. Pese a ello, fiel a sus valores, la empresa en su conjunto priorizó como siempre sostener a su personal en la emergencia. De la crisis surgió también un cambio radical en nuestro sistema de comunicaciones interno a través del uso de plataformas virtuales, lo que agilizó en muchos casos la toma de decisiones.

Considerando miles de unidades producidas, los volúmenes de nuestro principal cliente mostraron la siguiente evolución:

AÑO	UNIDADES PRODUCIDAS*	DOTACIÓN IG
2021	141k	568
2022	166k	615
2023	181k	618

* Miles de Unidades Producidas de nuestro principal Cliente

El año 2023 marcó como se aprecia un récord de producción, con la particularidad de que se logró con la introducción de un tercer turno de producción en Toyota y una reducción del takt time a 90 segundos (tiempo en el cual baja de la línea de producción un vehículo completo). En el carácter de proveedores de un sistema del tipo Just in Time, nuestra empresa adecuó también los turnos de producción, manteniendo dos turnos completos en las plantas de estampado de Burzaco y Zárate y tres turnos en las líneas de soldadura de ambas plantas, lo que motivó la introducción de un turno nocturno con personal de producción, logística, calidad, mantenimiento y matricería. En 2023 se despacharon desde cada planta entre diecisiete y dieciocho camiones diarios, considerando sólo despachos de material de línea.

Por otra parte, en 2023 se inició desde planta Zárate la entrega de partes para un cliente de la trascendencia de Ford Argentina.

Todos estos desafíos tuvieron una destacada respuesta de nuestra parte. Cumplimos al 100% los objetivos de entrega y de calidad.

Toyota Argentina nos entregó el Outstanding Performance Award correspondiente a los ejercicios 2021 y 2022; y para 2023 nuevamente el Premio al Mejor Proveedor del Año.

General Motors también nos distinguió en 2022 y 2023 con el **Supplier Quality Excellence Award**.



**PREMIO TOYOTA:
Mejor Proveedor del Año 2023**



1.5 | GRUPOS DE INTERÉS

Contenido GRI 2-29

En Industrias Guidi las personas son muy importantes. La tradición del respeto y familiaridad con nuestros grupos de interés trascendió a lo largo de los años y se traduce en múltiples iniciativas para continuar fortaleciendo los vínculos personales y profesionales, con nuestros colaboradores, clientes, accionistas, proveedores y la comunidad en general.

Nuestro enfoque participativo, con la mirada puesta en la mejora continua es clave para la toma de decisiones, por eso nos proponemos consolidar redes vinculares fuertes y sólidas basadas en la integridad y accesibilidad para conocer las necesidades, expectativas y oportunidades de nuestros grupos de interés.

Hoy materializamos esa relación a través de encuentros, canales de comunicación directos, procesos de diálogo, capacitaciones y talleres entre otros.

ACCIONISTAS	Memoria y Estados Contables Asamblea de Accionistas Reuniones Informe de Sustentabilidad
COLABORADORES	Comunicación cara a cara (reuniones, charlas, actividades, eventos) App Unite , Boletín Informativo, e-mailing corporativo, carteleros Buzón anónimo de sugerencias y denuncias
CLIENTES	Página Web Contacto directo, cara a cara Informe de Sustentabilidad
PROVEEDORES	Comunicación cara a cara (reuniones) Visitas a proveedores Reglamento de compras
COMUNIDAD	Programas de vinculación empresas y universidades Visitas y reuniones con directivos de instituciones educativas Interacción con autoridades Municipales de Zárate y Burzaco Participación de Iniciativas Sociales / Educativas Visitas a Planta Benchmarking con otras empresas
SINDICATOS Y REPRESENTANTES DEL SECTOR	Unión Obrera Metalúrgica - UOM Asoc. Supervisores de la Industria Metal - Mecánica de la Rca. Argentina - ASIMRA Asoc. Fábricas de Automotores de Argentina - ADEFA Comunidad Financiera Compañías de Seguro Competidores
ENTIDADES GUBERNAMENTALES	Participación en cámaras y asociaciones gubernamentales Reuniones con autoridades nacionales, provinciales y municipales



1.6 | COMPROMISO CON ORGANIZACIONES EXTERNAS

Contenido GRI 2-28

Participamos y trabajamos de manera conjunta con diversas asociaciones participando de iniciativas locales y nacionales para compartir experiencias, identificar buenas prácticas y generar compromisos.

Asociaciones locales, provinciales y nacionales:

ORGANIZACIÓN	Interlocutor	Participación en Grupos de Trabajo	Aportes
	Instituto para el desarrollo empresarial de la Argentina	Presidencia	Si
	Instituto para el desarrollo empresarial de la Argentina	RRHH	Comisión de Directores de RRHH
	Unión Industrial Argentina	RSE	Educación, Tecnología e Innovación Productiva
	Unión Industrial Argentina	RRHH	Política Social
	Asociación Fábricas Argentinas de Componentes	RRHH	Si
	Unión Industrial de la Provincia de Buenos Aires - UIPBA	Dirección RRHH	Legislación y Política Productiva
	PROPYMES	Dirección	Si
	Observatorio Pyme	RSE	Si
	Instituto Nacional de Tecnología Industrial	Vicepresidencia	Sí
	Consejo de RSE de Almirante Brown	RSE	Si
	Comisión Directiva de la Unión Industrial de Almirante Brown	Dirección / RSE	Si
	Sector Industrial Planificado de Almirante Brown	Dirección / RSE	Si



1.7 | SISTEMA DE GESTIÓN DE CALIDAD

Aspecto Material: **Seguridad y Calidad Automotriz**
Contenido GRI 3-3

Aseguramos la calidad de nuestros productos y servicios, con el compromiso de satisfacer los requisitos y las expectativas de nuestros clientes. Para ello, nuestro Sistema de Gestión de Calidad se sustenta en los siguientes principios:

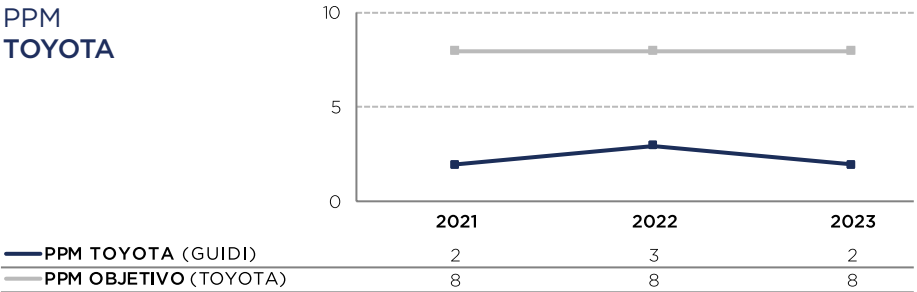
- 01 Producir piezas partes estampadas y soldadas para vehículos automotores con los **estándares de calidad** definidos por la empresa.
- 02 Cumplir con los **requisitos legales y reglamentarios** aplicables.
- 03 **Gestionar los riesgos y las oportunidades.**
- 04 Construir y mejorar la **calidad en el proceso**, trabajando sobre la base del TPS.

Participamos de las actividades del Mes de la Calidad, organizadas por nuestro principal cliente Toyota, que nos permiten reforzar la importancia de la calidad y el cliente primero. Las diversas actividades tienen el propósito de concientizar, educar y motivar a los colaboradores.

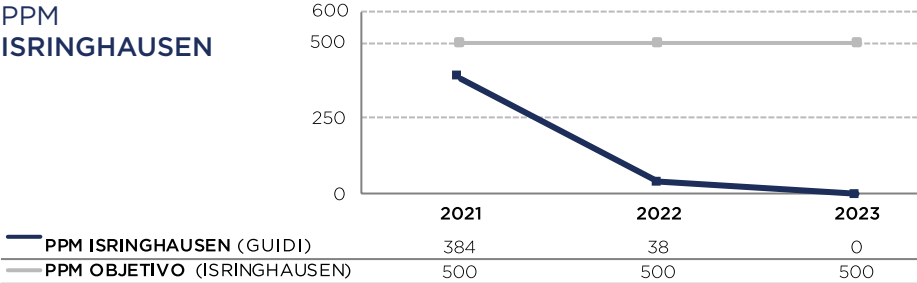
La principal propuesta es la Resolución de Problemas de Calidad, y la llevan adelante distintos equipos de Planta, que eligen un tema y lo desarrollan bajo la metodología de resolución de problemas. Luego, se selecciona la mejor propuesta, evaluando la presentación, el desarrollo del trabajo y el impacto de la mejora. Finalmente el equipo ganador representa a Industrias Guidi en la competencia organizada por Toyota.

Cumplimos con los **Objetivos de Calidad** de todos nuestro clientes.

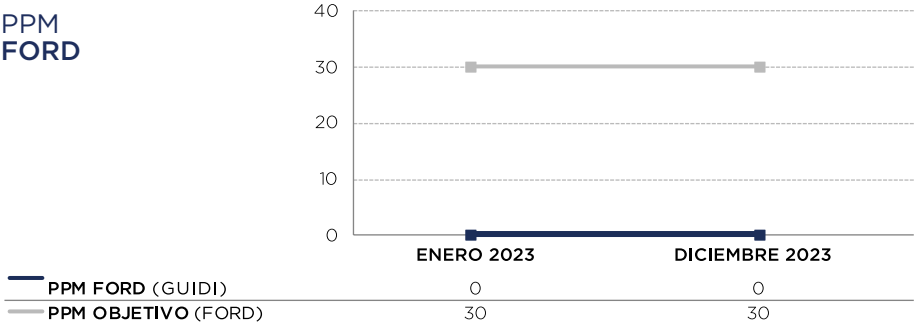
PPM TOYOTA



PPM ISRINGHAUSEN



PPM FORD





GRUPOS GEM

Los GRUPOS GEM (Guidi Equipos de Mejora) son equipos formados por el personal jornalizado de ambas plantas para el desarrollo de actividades enfocadas en la mejora continua, identificando problemas u oportunidades de mejora en sus puestos laborales y mediante el trabajo en equipo, optimizar las condiciones actuales en áreas de Seguridad, Ergonomía, Calidad, Productividad y 5S.

Este programa busca canalizar el trabajo en equipo, al identificar y ejecutar acciones de mejora, solucionando problemas específicos o mejorando los propios procesos de trabajo.

 En el programa, los participantes de equipos multisectoriales proponen, analizan y gestionan una oportunidad de mejora.

Los trabajos que hayan marcado un diferencial de excelencia son reconocidos y sus propuestas son implementadas.

GRUPOS GEM 2023	IGB	IGZ	TOTAL
Oportunidades de Mejora	19	15	34
Participantes	84	64	148

CERTIFICACIONES

Siempre trabajamos en mejorar, por ello, anualmente recertificamos diversos Sistemas de Gestión.

En el año 2023, cumplimos con las siguientes recertificaciones:

Recertificación IATF 16949

- > Sistema de Gestión de Calidad

Recertificación ISO 14.001

- > Sistema de Gestión Ambiental

1.8 | ESTRATEGIA DE SUSTENTABILIDAD

Contenido GRI 2-4, 2-12, 2-25

Nuestro proceso interno de toma de decisiones y de gestión de la sustentabilidad, así como nuestro compromiso con un desempeño ético y transparente, se gestiona transversalmente al negocio y es impulsado desde los máximos directivos.

El Área de RSE es responsable del seguimiento de la Estrategia de Sustentabilidad, como así también de su implementación.

Definimos la promoción de la sustentabilidad como una actividad permanente en las comunidades donde estamos insertos y la cadena de valor.

Nos enfocamos en cuatro líneas de trabajo:

- > Educación
- > Diversidad e Inclusión
- > Gestión Ambiental
- > Gobernanza de la Organización

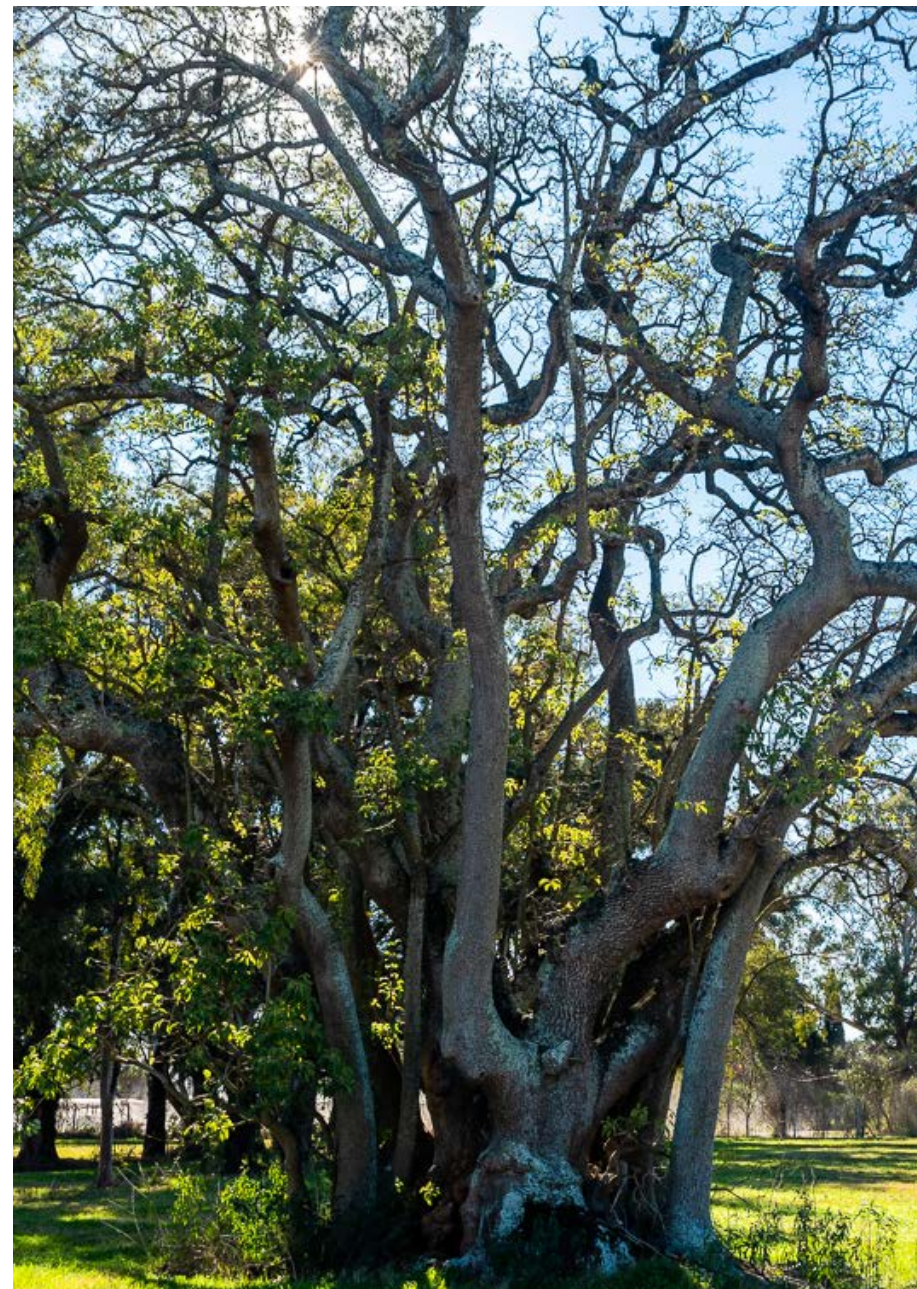
Dentro de cada eje se desarrollan distintos proyectos y actividades, que nutren al Plan de RSE.



1.9 | EL COMPROMISO CON LA AGENDA 2030

Asimismo, continuamos avanzando en el proceso para contribuir a la Agenda 2030, minimizando los impactos negativos y fortaleciendo los positivos en nuestra actividad y la de nuestra cadena de valor sobre las personas, el planeta y los derechos humanos.

La Agenda 2030 nos invita a reflexionar sobre los aportes que podemos realizar para dar solución a los grandes desafíos globales y cómo nuestra actividad contribuye a dichas prioridades. Es por eso que, partir de este propósito compartido, alineamos nuestra estrategia de negocio con los ODS, e identificamos 8 puntos de encuentro que materializamos en distintas actividades.



02.

Aspectos Ambientales

4 EDUCACIÓN
DE CALIDAD



7 ENERGÍA ASEQUIBLE
Y NO CONTAMINANTE



12 PRODUCCIÓN
Y CONSUMO
RESPONSABLES





CONSUMO DE
ENERGÍA ELÉCTRICA

179,2 KWh /Ton. Producida

CONSUMO DE
GAS NATURAL

4,43 m3 /Ton. Producida



CONSUMO DE
AGUA

0,54 m3 /Ton. Producida



GENERACIÓN DE RESIDUOS
(comunes y especiales)

4,16Kg /Ton. Producida



EMISIONES DE CO2
DE ALCANCE 1 Y 2

0,067 Ton /Ton. Producida

ECONOMÍA CIRCULAR

98.5%

de la masa de los residuos
generados reciclados



ADQUISICIÓN DE
ENERGÍA ELÉCTRICA DE
FUENTES RENOVABLES



COMPROMISO
**NEUTRALIDAD DE
CARBONO 2025**



2.1 | GESTIÓN AMBIENTAL

Contenido GRI 2-27

Nuestra Política de Medio Ambiente refleja nuestro compromiso de operar de manera sostenible. En Industrias Guidi, asumimos la responsabilidad de implementar una gestión ambiental rigurosa, basada en el cumplimiento estricto de leyes y regulaciones. Para ello, identificamos, evaluamos y gestionamos los riesgos ambientales en cada proceso y capacitamos a todo nuestro personal en prácticas responsables, como la reutilización, el reciclaje y el uso eficiente de recursos, minimizando el desperdicio de materiales y energía.

Estamos **comprometidos con el cuidado del ambiente**, por lo que trabajamos bajo estándares internacionales que aseguran una gestión ambiental integral, sostenible y sistémica a lo largo del ciclo de vida de nuestros productos y servicios.

Nuestra gestión ambiental se enfoca en la prevención y reducción de impactos, así como en el uso racional y eficiente de los recursos. Apostamos por la mejora continua a través de la evaluación de buenas prácticas y la incorporación de nuevas tecnologías en nuestros procesos productivos.





2.2 | ECONOMÍA CIRCULAR

Aspecto Material: **Concientización Ambiental y Consumo Responsable**
 Contenido GRI 3-3

En línea con nuestro Sistema de Gestión Integrado, estamos profundamente comprometidos con la valorización de los materiales de descarte generados durante nuestros procesos productivos. Trabajamos constantemente para encontrar maneras de reutilizar, reciclar o transformar estos materiales que, de otro modo, podrían terminar en rellenos sanitarios. Este enfoque no solo reduce el impacto ambiental, sino que también genera nuevas oportunidades económicas.

PRINCIPIOS DE ECONOMÍA CIRCULAR:

01.

Uso de materiales reciclados para la producción de nuevos productos.

02.

Reutilización de componentes y piezas.

03.

Aprovechamiento de los residuos de productos propios para crear nuevos artículos.

04.

Extensión de la vida útil de los productos.

MATERIALES INVOLUCRADOS EN NUESTRA ORGANIZACIÓN

- > Scrap metálico
 > Plásticos
 > Cartón
 > Papel y tapas plásticas

> Aceite vegetal (comedor)
 > Residuos orgánicos compostables
 > Madera
 > Reutilización de guantes de kevlar

El reciclaje transforma estos residuos en productos nuevos, enfocándose en la reducción y reutilización de materiales. A diciembre de 2023, nuestro valor de revalorización de los residuos generados en nuestras plantas industriales fue de 98.5%.

IMPACTO DEL PROYECTO DE ECONOMÍA CIRCULAR

- > El **reciclaje de papel y cartón** evita la tala de árboles.
- > La **reutilización del aceite vegetal** evita su vertido en redes de desagües y la contaminación de cuencas y acuíferos; además, se convierte en biodiesel, un combustible con menor huella de carbono.
- > El **reciclaje de plásticos** produce menos gases de efecto invernadero que la fabricación de plástico virgen.
- > El **reciclaje de scrap metálico** emite menos gases de efecto invernadero que la extracción y procesamiento de mineral.
- > El **compostaje de residuos orgánicos** reduce el volumen de desechos enviados a rellenos sanitarios y enriquece el suelo donde se aplica.
- > La **donación de tapas plásticas y papel** a la Fundación Garrahan apoya la adquisición de equipamiento médico y la capacitación de personal de salud.
- > **Colaboramos con recicladores urbanos** a través de convenios con cooperativas, apoyando sus ingresos y formalizando sus empleos.
- > **Promovemos la conciencia ambiental** en la sociedad, fomentando hábitos sostenibles y responsables con el medio ambiente.

Este compromiso con la economía circular reafirma nuestro esfuerzo por crear un impacto positivo tanto en el entorno natural como en la comunidad.



2.3 | GESTIÓN DE RESIDUOS

Aspecto Material: **Gestión y Eficiencia del uso de los Recursos**
Contenido GRI 306-2

En Industrias Guidi, implementamos el principio de las 4 R (Reducir, Reutilizar, Reciclar y Recuperar) en nuestras operaciones. Nuestra estrategia de gestión de residuos se centra en identificar y aplicar alternativas de valorización para las diversas corrientes de desechos.

En los distintos sectores productivos de la fábrica, hemos instalado recipientes específicos para la recolección selectiva de residuos. Estos contenedores están diseñados para adaptarse a las actividades y al tipo de desecho generado en cada área.

Contamos con un sistema interno para la gestión de los residuos comunes y especiales, que incluye la colecta selectiva desde su punto de origen, la recolección interna, el almacenamiento transitorio, el acondicionamiento y la expedición.

Con el pasar de los años, la cultura de la separación de residuos se va profundizando y en consecuencia, se generan nuevas corrientes de residuos en paralelo al desarrollo de mejores alternativas de valorización: utilización de material de descarte como materia prima. Ejemplo: Reproceso de guantes segregados de kevlar.

Con respecto a la **gestión de residuos**, en 2023 impulsamos las siguientes acciones:



Firmamos 2 convenios, en Planta Burzaco y Planta Zárate, para realizar el reciclaje de envases PET mediante Cooperativas de Trabajo inscriptas en el Ministerio de Ambiente, denominadas “Destinos Sustentables”.

De este modo se contribuye a minimizar el impacto de este tipo de residuos evitando su disposición final en rellenos sanitarios, revalorizándolos y además, se brindó trabajo a sectores más vulnerables de la economía.

CLASIFICACIÓN Y TRATAMIENTO DE RESIDUOS

RESIDUOS GENERALES		DISPOSICIÓN FINAL
RESIDUOS ESPECIALES	TRATAMIENTO	DISPOSICIÓN FINAL
RESIDUOS PLÁSTICOS		RECICLAJE
RESIDUOS PAPEL Y CARTÓN		RECICLAJE
RESIDUOS METÁLICOS		RECICLAJE
RESIDUOS ORGÁNICOS	COMPOSTAJE	MEJORA DE SUELO
RESIDUOS ACEITES VEGETALES DE COCINA		RECICLAJE



2.4 | GESTIÓN DE EMISIONES

Aspecto Material: **Carbono Neutralidad.**
Eficiencia Energética y Uso de Energía Renovable
Contenido GRI 305-5

Con el fin de monitorear las emisiones de nuestra Planta, realizamos mantenimientos preventivos y controles de nuestros equipos y sistemas, incluyendo: equipos electrógenos para emergencia, autoelevadores de circulación interna, aires acondicionados, sistemas de refrigeración. Dependiendo del caso, los controles pueden ser semanales, mensuales o anuales. Estos compromisos se ven reflejados a través de objetivos e indicadores incluídos en el Sistema de Gestión Integrado con sus evaluaciones y monitoreo correspondientes. Asimismo, generamos distintas instancias de capacitación a todos nuestros colaboradores.

Trabajamos alineados con la meta de alcanzar la neutralidad de carbono en todo el mundo en 2050.



Nuestro objetivo pretende reemplazar el consumo de energía fósil, por energía alternativa de fuentes renovables en un 20 % para el año 2024.

Para tal fin, en el año 2022 celebramos un contrato con la empresa YPF Luz, y adquirimos **Energía Eléctrica de Fuentes Renovables del Parque Solar “El Zonda”** y en septiembre del 2023 se celebró un segundo contrato con YPF Luz, en este caso para adquirir de **Energía Eléctrica de Fuentes Renovables del Parque Eólico “Levalle”**.

En materia de ENERGÍA definimos diversas acciones para hacer un uso eficiente y reducir el consumo energético. Cada uno de ellos cuenta con metas, planes de acción específicos, programas de monitoreo e indicadores asociados tales como:

Reemplazo y mantenimiento de luminarias en instalaciones por **lámparas LED**.

Difusión de **buenas prácticas** sobre el encendido y apagado de luces y campañas de concientización a toda la empresa.

Recambio de **chapas translúcidas** en la nave de armado de Planta Burzaco.

Temporizadores en motores y ventiladores para minimizar consumos.

Apagado automático de equipos eléctricos (cintas transportadoras).

Apagado de equipos durante los break.

Capacitaciones a conductores en **manejo eficiente de autoelevadores**.

Mantenimiento preventivo para el control de pérdidas del sistema de aire comprimido.



Asimismo, llevamos un monitoreo de las EMISIONES de CO2 generadas por las siguientes operaciones:

EMISIONES DIRECTAS - combustión de gas natural en las instalaciones, el consumo de combustibles líquidos (gasol y nafta) en los vehículos de uso interno (auto elevadores y flota interna)

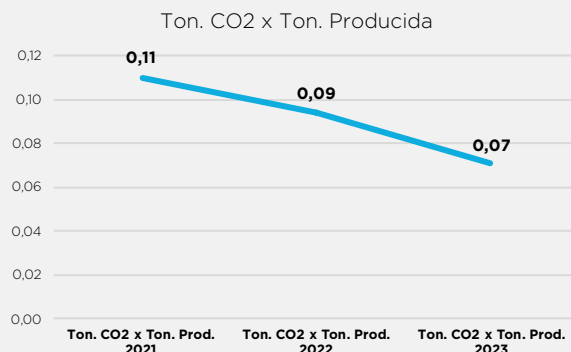
EMISIONES INDIRECTAS - consumo de electricidad de las instalaciones.

TODOS LOS AÑOS ESTABLECEMOS OBJETIVOS PARA REDUCIR NUESTRA HUELLA DE CARBONO.

2021 >
2% Logrado

2022 >
2% Logrado

2023 >
2% Logrado



2.5 | RECURSOS HÍDRICOS Y EFLUENTES

Aspecto Material: **Carbono Neutralidad.**
Eficiencia Energética y Uso de Energía Renovable
Contenido GRI 302-4

Para Industrias Guidi es muy importante hacer un uso racional de agua. Si bien nuestros procesos productivos no la utilizan como materia prima, llevamos un control de consumo para evitar usos desmedidos o detectar eventuales fugas. Las principales actividades que la utilizan son el servicio de cocina, los servicios sanitarios y el circuito cerrado de refrigeración.

Todas las descargas de estos sistemas son procesados por las Plantas de Tratamientos de Efluentes Cloacales que tenemos instaladas en nuestros establecimientos. A su vez, se realiza el monitoreo periódico del efluente para controlar su calidad.

2.6 | SISTEMA DE GESTIÓN INTEGRADO MEDIO AMBIENTE + SEGURIDAD Y SALUD OCUPACIONAL

Certificado bajo la norma ISO 14.001, el Sistema de Gestión Integrado (SGI) abarca la manufactura de piezas estampadas y soldadas para la industria automotriz y otros mercados, en nuestras plantas industriales en Burzaco y Zárate. Este sistema, incluye criterios descriptivos y cuantitativos para evaluar los aspectos e impactos ambientales y los peligros y riesgos de nuestras operaciones, permitiéndonos identificar aquellos de mayor relevancia y definir objetivos, metas y acciones concretas para su prevención y control.

Además, realizamos auditorías internas y externas, estas últimas a cargo de una entidad certificadora líder a nivel mundial, con el fin de evaluar el sistema y verificar el cumplimiento del marco regulatorio aplicable.

Creemos firmemente que todos somos protagonistas y responsables del futuro que queremos construir. Como parte de la implementación de nuestro SGI, nuestros colaboradores están familiarizados con nuestra política Ambiental y de Seguridad y Salud Ocupacional, los procedimientos aplicables y los aspectos ambientales peligros y riesgos significativos de sus tareas, comprendiendo sus funciones y responsabilidades dentro del sistema.



03.

Aspectos Sociales

4 EDUCACIÓN DE CALIDAD



5 IGUALDAD DE GÉNERO



8 TRABAJO DECENTE Y CRECIMIENTO ECONÓMICO



10 REDUCCIÓN DE LAS DESIGUALDADES





395 
COLABORADORES
PLANTA BURZACO


11%
MUJERES

223 
COLABORADORES
PLANTA ZÁRATE


40%
MUJERES

 **+17** **PROMOCIONES**
INTERNAS 2023

 **20hs** Promedio de
CAPACITACIÓN
POR COLABORADOR

91 Alumnos de
PRÁCTICAS
PROFESIONALIZANTES 

3 **PASANTES**
DE UNIVERSIDADES
en los sectores de SHYMA y RRHH 

 **+800** **VISITAS** DE ESTUDIANTES
A PLANTAS

311 **FAMILIARES** CONOCIERON
LAS PLANTAS 

5 Personas son parte del proyecto de
INCLUSIÓN DE PERSONAS
DISCAPACITADAS 

 **20** Participantes del
ENCUENTRO ANUAL
DE JUBILADOS



3.1 | NUESTROS COLABORADORES

Contenido GRI 2-7

Las personas son uno de los principales valores de la compañía. Buscamos lograr un equilibrio armonioso entre el bienestar de las personas y los resultados de la compañía, potenciando las capacidades de nuestros colaboradores, donde cada uno pueda contribuir creando valor desde su puesto de trabajo.

Al fin del año 2023 contamos con 618 colaboradores distribuidos de la siguiente manera:

DISTRIBUCIÓN DE LA DOTACIÓN POR PLANTA

PLANTA	DOTACIÓN	VARONES	MUJERES
IGB	395	355	40
IGZ	223	132	91
TOTAL	618	487	131

COMPOSICIÓN DE LA DOTACIÓN POR CONVENIO

PLANTA	JORNALIZADO UOM	FUERA DE CONVENIO ASIMRA	EVENTUAL	TOTAL DOTACIÓN
IGB	322	69	4	395
IGZ	176	28	19	223
TOTAL	498	97	23	618

COMPOSICIÓN DE LA DOTACIÓN POR RANGO ETÁREO

PLANTA	20-30	30-40	40-50	50-60	EDAD PROMEDIO
IGB	73	116	157	52	40
IGZ	72	99	37	12	34
TOTAL	145	215	194	64	37

TRABAJAMOS EN LOS SIGUIENTES OBJETIVOS:



Generar un **ambiente de trabajo inclusivo y diverso**, donde cada colaborador/a pueda **desarrollar sus capacidades al máximo**.



Promover un **ambiente de trabajo respetuoso, confiable y seguro**, sin discriminación y que favorezca la inclusión.

Buscamos asegurar que las personas idóneas se encuentren en las posiciones adecuadas, independientemente de su nacionalidad, sexo, género, año de incorporación, forma de contratación, antecedentes académicos, tipo de trabajo y otros factores. El objetivo es mejorar el desempeño de las personas y el clima laboral.

Desde el área de Recursos Humanos y RSE, se trabaja para generar políticas que fomenten un trabajo inclusivo y diverso, donde no exista ningún tipo de discriminación.

Adicionalmente, desarrollamos un Protocolo de Prevención y Atención a situaciones de acoso y violencia alineado al Convenio 190 de la OIT, que cuenta con un canal de denuncias anónimas (mediante mail, página web, por vía telefónica y/o de forma personal en Recursos Humanos).

Basamos todas las decisiones relacionadas con la selección y contratación de personal en habilidades, cualidades y capacidades, comprometidos con los valores de no discriminación y equidad.



3.2 | DERECHOS HUMANOS

Contenido GRI 2-23

Industrias Guidi está comprometida en crear un entorno donde se fomente un trato justo y honesto para todas las personas vinculadas con la organización tal como lo establece en el Código de Conducta de la empresa. En tal sentido destacamos lo allí establecido: *“intentamos ofrecer un entorno en el que las personas se sientan cómodas y respetadas, con independencia de sus características particulares ya sean estas diferencias políticas, religiosas, de orientación sexual o género, ni cualquier otra, ofreciendo un espacio laboral en el que no tenga cabida ningún tipo de discriminación u hostigamiento”*. Dicho Código también establece que *“el trato de nuestros empleados hacia los externos deberá darse en un marco de respeto mutuo y de cordialidad y no corresponde de ninguna manera el ultraje de forma escrita o verbal, desde ninguno de los dos lados.”*

Esta norma interna establece que *“es responsabilidad de todos los que hacemos Industrias Guidi, respetar y hacer respetar los derechos humanos de todos los que nos relacionamos en la misma.”*



PROTOCOLO PARA LA PREVENCIÓN Y ATENCIÓN DE SITUACIONES DE DISCRIMINACIÓN, ACOSO LABORAL Y VIOLENCIA

En línea con el Código de Conducta, desarrollamos el Protocolo para la **prevención y atención de situaciones de discriminación, acoso laboral y violencia**, que brinda herramientas para defender el respeto por los derechos humanos de las personas, a tener un ambiente laboral libre de violencia y proteger a las personas afectadas.

El objetivo del Protocolo es establecer de manera clara los estándares de respeto y dignidad que se promueven para las relaciones interpersonales dentro de Industrias Guidi y generar un procedimiento que ofrezca lineamientos para la prevención, orientación, atención y resolución de las situaciones de discriminación, acoso y violencia laboral que pudieran suceder.

Es importante mencionar que el Protocolo fue consensuado con las Comisiones Internas de la Unión Obrera Metalúrgica fomentando el diálogo social y su compromiso con los lineamientos allí establecidos.

Los principios fundamentales con los cuales se ha abordado este accionar garantizan el trato justo y una política de prevención. Estos lineamientos incluyen: la confidencialidad de la denuncia, el consentimiento informado respetando al denunciante, la no represalia como mecanismo de ejecución y la transparencia y rendición de cuentas.



3.3 | COMPENSACIONES

Contenido GRI 2-19

Promovemos un salario digno para todas las personas que integran la compañía, el respeto por la igualdad de condiciones y un programa de beneficios para nuestro personal.

En Industrias Guidi priorizamos el cuidado de las fuentes laborales ante cambios organizativos y dificultades económicas.

Asimismo, ofrecemos al Personal bajo Convenio UOM, un esquema de pago variable por sobre lo establecido en el CCT.

El plan jubilatorio cumple con lo requerido por la normativa argentina vigente en la materia y los períodos de preaviso se rigen de acuerdo con lo dispuesto en las leyes actuales argentinas.



15 Días
Licencia por Paternidad



Incentivos de Estudios
Días adicionales por examen | Impresión de resúmenes



Bonos
Fin de Año | Casamiento | Vacaciones
Finalización de estudios | Jubilación

3.4 | BENEFICIOS

Contenido GRI 2-7

Promovemos el equilibrio entre las actividades laborales y personales, con la mirada puesta en promover el bienestar de las personas, por ello pensamos estrategias de beneficios que se favorezcan a las personas.



90%
Comedor Subvencionado



Compras con Descuentos
Samsung | Club de Beneficios Unilever
Bimbo | John Foos | Open English

PREMIO POR PRESENTISMO

El Premio por Presentismo es un reconocimiento que destaca y premia la dedicación y compromiso de los empleados que mantienen una asistencia constante al trabajo. Este incentivo no sólo motiva a los colaboradores a cumplir con sus responsabilidades de manera regular, sino que también fomenta un ambiente laboral estable y productivo.

De esta manera Industrias Guidi recompensa el esfuerzo diario y brinda la oportunidad, en muchos casos, de que sus empleados viajen por primera vez en un avión. Ya que el premio consiste en un viaje de 3 días a distintos destinos de nuestro país para el empleado y un acompañante.





3.5 | POTENCIAMOS LA DIVERSIDAD

Aspecto Material: **Derechos Humanos**
Contenido GRI 3-3

Vemos la diversidad como un motor clave de creatividad e innovación que ayuda a crear una cultura ágil, que fomenta la convivencia de personas con diferentes características, culturas, intereses y aptitudes.

Uno de nuestros principales propósitos es avanzar en esta línea, fomentando la incorporación y desarrollo de mujeres en la Industria Metalúrgica y la Inclusión de Personas discapacitadas, a tareas productivas en planta. Desde los departamentos de RSE y RRHH.

Trabajamos para aprovechar al máximo la **complementariedad**, reconociendo la **diversidad** como un punto esencial para crear **valor** y construir un **sentido de comunidad** entre personas de diferentes géneros, religiones, edades, culturas y trayectorias profesionales.

PROYECTO DE INCLUSIÓN DE MUJERES EN LA INDUSTRIA METALÚRGICA

Nos entusiasma la meta de generar un cambio en la industria metalúrgica autopartista, un sector que ha sido tradicionalmente dominado por hombres.



Buscamos abrir las puertas a las mujeres en esta industria, derribando estereotipos de género y transformando la cultura organizacional, al fomentar un entorno de trabajo inclusivo que valore y potencie el talento femenino.

PLANTA	CANTIDAD DE MUJERES	% DE MUJERES sobre el total dotación
IGB	40	11%
IGZ	91	40%

	CANTIDAD	DISTRIBUCIÓN % DE MUJERES
Cargos Jerárquicos	4	3%
Mandos Medios	5	4%
Tareas Productivas	122	93%

Es bien conocida la dificultad del “techo de cristal” que impide la llegada de mujeres al liderazgo de las empresas. En Industrias Guidi el 30% del Equipo de Dirección son mujeres y más de la mitad de los miembros tienen menos de 50 años. Nuestra política de diversidad incluye también al Top Management. Continuamos preparando mujeres para ser incorporadas al equipo de toma de decisión al más alto nivel.

PROGRAMA DE INCLUSIÓN DE PERSONAS DISCAPACITADAS

Desarrollamos un programa inclusivo enfocado en integrar a personas con discapacidad en tareas regulares de producción.

Estas personas trabajan en un sector específico de la planta con las mismas responsabilidades y obligaciones que todos los operarios. El programa involucra a todo el equipo, incluyendo a los colaboradores y a una terapeuta ocupacional. Dicho proyecto requiere capacitaciones, desarrollo de adecuaciones y apoyos y un especial compromiso y dedicación de todos los miembros del equipo. Con este Programa buscamos fortalecer la inclusión, valorando la diversidad y promoviendo un entorno laboral accesible e igualitario.

2023 Planta Burzaco

- > 2 jóvenes en el sector de Logística
- > 2 jóvenes en el sector de Welding

2023 Planta Zárate

- > 1 joven en el sector de Estampado



3.6 | EL VALOR DE NUESTROS PROVEEDORES

Contenido GRI 2-6

En Industrias Guidi nos esforzamos por mantener relaciones comerciales estables y transparentes en toda nuestra cadena de valor.



Un componente vital en esta cadena son nuestros proveedores, contamos en 2023 con una base de **20 proveedores de materiales de producción y 530 proveedores de materiales no productivos.**

Fomentamos que nuestros proveedores adopten una cultura de mejora continua, promoviendo el desarrollo de su desempeño basado en valores éticos y responsables, en total alineación con nuestro Código de Ética y nuestra Política de Compras.

Consideramos a nuestros proveedores una parte esencial de nuestra cadena de valor, ya que contribuyen de manera decisiva al éxito de la actividad productiva de nuestra Compañía.

Por ello, trabajamos enfocados en la sensibilización, concientización, acompañamiento y desarrollo, de nuestros principales proveedores.

Compartimos nuestros conocimientos y experiencia, al mismo tiempo que aprendemos de ellos, entendiendo que nuestra relación debe basarse en la confianza, el respeto mutuo y la equidad.

3.7 | VÍNCULOS FUERTES CON LA COMUNIDAD PARA SEGUIR CRECIENDO

Contenido GRI 2-29

El eje de nuestras acciones de Inversión Social están puestas en reforzar la Educación como un motor de desarrollo que adquiere un rol fundamental en nuestra comunidad. Para ello, llevamos adelante distintas actividades.

PRÁCTICAS PROFESIONALIZANTES DE ALUMNOS DE ESCUELAS TÉCNICAS

Las prácticas profesionalizantes son instancias de formación en las que estudiantes aplican sus conocimientos en entornos laborales reales. Para nuestra empresa, estas prácticas representan una oportunidad de conocer y formar futuros profesionales, identificando potenciales colaboradores familiarizados con la cultura y los estándares de la organización. Además, nos permiten fortalecer el vínculo entre el sector educativo y la industria, favoreciendo la formación de perfiles alineados con las necesidades del mercado y acercando a los jóvenes inexpertos a un primer acercamiento al mundo laboral generando cultura de trabajo.

2021 > **32 alumnos** de PP (virtual)

2022 > **72 alumnos** de PP

2023 > **91 alumnos** de PP



VISITAS DE EDUCATIVAS A PLANTA

Las visitas de instituciones educativas a nuestras plantas son una actividad clave para fortalecer el vínculo con la comunidad, permitiendo a estudiantes conocer de cerca una planta industrial y nuestros procesos productivos, brindándoles acceso a un entorno real que a menudo resulta difícil de explorar. Recibimos a una variedad de instituciones, incluyendo escuelas técnicas, institutos de formación terciaria, universidades y estudiantes de MBA de universidades de Estados Unidos, entre otros.

+ 800 estudiantes
visitaron nuestras plantas

VISITAS DE LOS FAMILIARES A PLANTA

Otra actividad que nos entusiasma y que cada año atrae a más personas es la visita de familiares a la planta. Es siempre una excelente oportunidad para que hijos, padres y hermanos conozcan de primera mano el lugar de trabajo y las tareas de cada colaborador.

2023 Planta Burzaco recibimos

> 237 familiares de 86 colaboradores

2023 Planta Zárate recibimos

> 74 familiares de 35 colaboradores

ENCUENTRO ANUAL DE JUBILADOS

Cada año reunimos a más de 20 personas que se jubilaron en nuestra empresa, con el objetivo de crear un espacio para reencontrarse con ex compañeros y colegas y disfrutar de un momento especialmente gratificante y emotivo.

3.8 | UN ESPACIO LABORAL SANO Y SEGURO

Aspecto Material: **Bienestar Laboral. Salud y Seguridad**

Contenido GRI 3-3

En nuestra organización, la seguridad y la salud de los colaboradores, es un valor prioritario. Mediante el cumplimiento de nuestra Política de Seguridad y Salud Ocupacional, buscamos sostener una cultura sólida de cuidado mutuo y para ello definimos premisas de trabajo.

01. **Cumplir con la normativa** legal vigente en materia de prevención de riesgos, seguridad y salud ocupacional.
02. **Desarrollar nuestras actividades priorizando la integridad física** de nuestros empleados y la de todos aquellos que nos visitan o prestan servicios en nuestras instalaciones.
03. Asegurar la **óptima condición de seguridad** de los equipos e instalaciones.
04. **Eliminar y/o minimizar los riesgos en el ambiente laboral** entendiendo que todos los accidentes y enfermedades profesionales se pueden prevenir.
05. Promover **la participación y el involucramiento** de todos los empleados en el Sistema de Seguridad y Salud Ocupacional.



CHARLAS DE SEGURIDAD Y 5S DE 5 MINUTOS

Consisten en breves encuentros diarios en los que se habla con los empleados de la seguridad y las 5 S en el puesto de trabajo, así como se realizan ejercicios específicos de elongación, estiramiento y calentamiento previo a iniciar la jornada laboral.

SIMULACROS

El equipo de Seguridad e Higiene en planta coordina actividades de simulacros de evacuación y charlas de capacitación y formación de las diferentes Brigadas, los temas tratados son: Primeros auxilios, RCP, incendios, manejo seguro de auto elevadores, entre otros.

ACTIVIDADES PREVENTIVAS

En relación a nuestro compromiso con la salud y el bienestar de nuestra gente, realizamos acciones de educación y prevención, que incluyen; campañas de vacunación y chequeos médicos, campañas de concientización del cáncer de mama, charlas orientadas a la salud femenina en relación al Día de la Mujer.

02.

Aspectos de Gobernanza





EMPRESA
FAMILIAR



DE
CAPITAL
NACIONAL

CÓDIGO DE
ÉTICA Y CONDUCTA



CANAL DE DENUNCIAS

PROTOCOLO



DE PREVENCIÓN Y ATENCIÓN DE
SITUACIONES DE DISCRIMINACIÓN,
ACOSO Y VIOLENCIA

COMPROMISO CON EL
CUMPLIMIENTO DE LA
LEGISLACIÓN VIGENTE





4.1 | GOBIERNO COPORATIVO

Contenido GRI 2-9

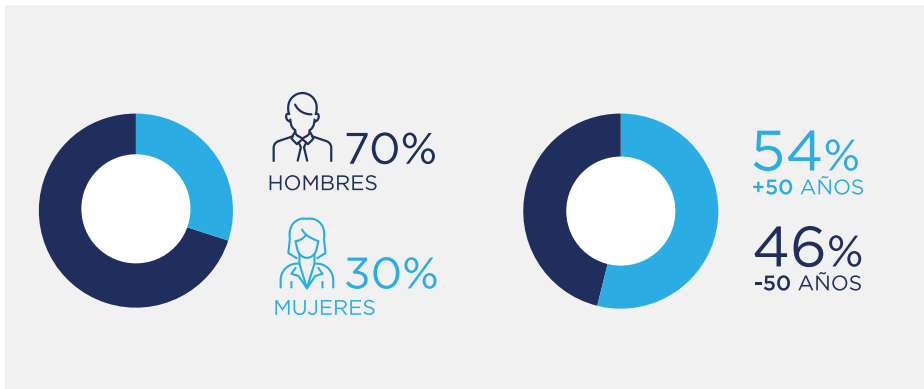
En Industrias Guidi asumimos el compromiso realizar nuestro trabajo de acuerdo con nuestros valores corporativos con integridad respeto y transparencia.

Creemos que un liderazgo responsable, comprometido y colaborativo es el punto de partida para construir la empresa que deseamos.

La estructura de gobierno de Industrias Guidi tiene como objetivo principal agilizar la gestión y acompañar la estrategia de negocio, garantizando la gobernanza, la transparencia y el crecimiento de la Organización, en estrecho contacto con la gestión diaria. Es por esta razón que nuestro máximo órgano de gobierno ha sido diseñado para maximizar esta finalidad y está conformado por el Directorio y el Top Management de la empresa. Este Equipo de 13 personas es responsable de tratar aspectos vinculados con el desempeño general y crecimiento sostenible, evaluando potenciales riesgos e identificando planes de acción.

COMPOSICIÓN DEL EQUIPO DE DIRECCIÓN

al 31 de diciembre de 2023



EQUIPO DE DIRECCIÓN CONFORMADO POR

Presidenta
Carolina Castro

Vicepresidente y CEO
Fernando Castro

Director Titular y Director de IT y Medio Ambiente
Sandro Iglesias

Director Titular y Responsable de Comercio Exterior
Marcelo Guidi

Director Titular
Nicolás Castro

Directora Suplente y Gerenta de RSE y 5S
Daniela Fazzari

Directora Suplente y Senior Advisor
Juana Guidi

Director Suplente y Senior Advisor
Roberto Guidi

Director Industrial
Carlos Pan

Director Comercial
Fabian Novara

Director de RRHH y Seguridad e Higiene
Gabriel Volpi

Gerenta de Contabilidad y Finanzas
Claudia Matsusaka

Gerente de Ingeniería y Proyectos
Gabriel Monzón



RESPONSABILIDADES

Definir **políticas** alineadas con la filosofía de la Organización, promoviendo valores éticos, de transparencia y sostenibilidad.

Validar **Objetivos estratégicos** y monitorearlos con la gestión interna y los equipos.

Proponer y consensuar las **políticas de inversión y crecimiento** de la empresa.

Proteger los **intereses** de los accionistas y la cadena de valor.

Los integrantes del Equipo de Dirección se reúnen al menos una vez por mes. También participan de reuniones mensuales de seguimiento de indicadores junto a todas las jefaturas de la empresa y de las reuniones semanales de operaciones donde se repasa el día a día de las operaciones. Esta activa participación en reuniones operativas permite un seguimiento atento de la marcha del negocio y permite velar por una operación en línea con los valores de la empresa.

4.2 | CÓDIGO DE CONDUCTA

Contenido GRI 2-24

En el entendimiento que un buen Gobierno Empresarial requiere el compromiso de cada colaborador de Industrias Guidi, en cualquier nivel jerárquico, con una conducta ética, íntegra y transparente, la Dirección implementó en el año 2020 un CÓDIGO DE CONDUCTA que busca abarcar el desempeño de todas nuestras acciones diarias teniendo en cuenta el impacto en lo económico, en lo social y en lo ambiental.

Comisión de Administración del Código de Conducta: conformada por dos miembros del directorio, la Gerencia de Contabilidad, el Director de IT y la Dirección de Recursos Humanos, tienen la obligación de monitorear y evaluar la efectividad de los contenidos del programa semestralmente. La Comisión de Administración del Código debe proceder con el debido tratamiento a las denuncias iniciando si fuera necesario una investigación.

4.3 | POLÍTICA ANTICORRUPCIÓN

Contenido GRI 2-24

Contenida en el Código de Ética de la empresa la misma establece lineamientos claros para prevenir cualquier práctica que pudiera constituir un abuso de poder que facilite una ganancia privada. La aceptación de obsequios queda restringida. Todo nuevo colaborador debe firmar en conformidad nuestro Código de Ética y Conducta. Asimismo, Industrias Guidi no realiza negocios con organismos o empresas estatales y tampoco recibe donaciones de ningún tipo.



INDICE DE CONTENIDOS GRI

CONTENIDOS GENERALES - GRI 2

1. LA ORGANIZACIÓN Y SUS PRÁCTICAS DE PRESENTACIÓN DE INFORMES

2_1	Detalles organizacionales	7
2_2	Entidades incluidas me la presentación del informe de sostenibilidad	4
2_3	Período objeto del informe, frecuencia y punto de contacto	4
2_4	Actualización de la información	13

2. ACTIVIDADES Y TRABAJADORES

2_6	Actividades, cadena de valor y otras relaciones comerciales	28
2_7	Empleados	24
2_9	Estructura de gobernanza y composición	33
2_12	Función del máximo órgano de gobierno en la supervisión de la gestión de los impactos	13
2_19	Políticas de Remuneración	26

3. ESTRATÉGIA POLÍTICAS Y PRÁCTICAS

2_22	Declaración sobre la estrategia de desarrollo sostenible	3
2_23	Compromisos y políticas	8/25
2_24	Incorporación de los compromisos y Políticas	34
2_25	Procesos para remediar los impactyos negativos	13
2_27	Cumplimiento de la legislación y la normativa	17
2_28	Afiliación a Asociaciones	11

4. PARTICIPACIÓN DE LOS GRUPOS DE INTERÉS

2_29	Entoque para la participación de los grupos de interés	10/28
------	--	-------

ASPECTOS MATERIALES

ESTANDAR GRI	ASPECTO MATERIAL	
GRI 306 RESIDUOS 2020	Gestión y eficiencia del uso de los recursos	
306_2	Gestión de Impactos significativos relacionados con los residuos	19
GRI 306 ENERGIA 2016	Carbono Neutralidad: Eficiencia energética y uso de energía renovable	
302_4	Reducción del Consumo Energético	21
305_5	Reducción de las emisiones de GEI	20
GRI 3 - TEMAS MATERIALES 2021	Inversión y desarrollo económico	
3_3	Gestión de los temas materiales	9
GRI 3 - TEMAS MATERIALES 2021	Seguridad y calidad automotriz	
3_3	Gestión de los temas materiales	12
GRI 3 - TEMAS MATERIALES 2021	Concientización ambiental y consumo responsable	
3_3	Gestión de los temas materiales	18
GRI 3 - TEMAS MATERIALES 2021	Derechos Humanos	
3_3	Gestión de los temas materiales	27
GRI 3 - TEMAS MATERIALES 2021	Bienestar laboral: salud, seguridad	
3_3	Gestión de los temas materiales	29



INDUSTRIAS GUIDI

www.industriasguidi.com.ar